



ACIBADEM

MEHMET ALİ AYDINLAR
ÜNİVERSİTESİ



SAĞLIK YÖNETİMİ BÖLÜMÜ STRATEJİK PLANI 2023-2027

İÇİNDEKİLER

| | |
|---|----------------------------------|
| 1. STRATEJİK PLANLAMA SÜRECİ..... | 4 |
| 2. DURUM ANALİZİ..... | 5 |
| 2.1. Sağlık Yönetimi Bölümü Tarihçesi | 5 |
| 2.2. Faaliyet Alanları | 5 |
| 2.2.1. Eğitim..... | 5 |
| 2.2.2. Araştırma..... | 5 |
| 2.2.3. Kuruma / Topluma Katkı | 5 |
| 2.3. Paydaş Analizi..... | 10 |
| 2.3.1. Paydaşların Belirlenmesi | 10 |
| 2.3.2. İç Paydaş Memnuniyeti..... | 10 |
| 2.3.3. Dış Paydaş Memnuniyeti..... | 10 |
| 2.4. Kurum İçi Analiz..... | Hata! Yer işareti tanımlanmamış. |
| 2.4.1. Bölüm İçi Analiz..... | 16 |
| 2.4.2. Fiziki Yapı..... | Hata! Yer işareti tanımlanmamış. |
| 2.5. GZFT (SWOT) Analizi..... | 19 |
| 3. GELECEĞE BAKIŞ..... | 20 |
| 3.1. Vizyon, Misyon ve Temel Değerler..... | 20 |
| 4. FARKLILAŞMA STRATEJİSİ | 21 |
| 5. STRATEJİK AMAÇ VE HEDEFLER..... | 22 |
| 6. İZLEME VE DEĞERLENDİRME | 25 |

TABLolar

| | |
|--|----|
| Tablo 1. Saęlık Yönetimi Bölümü İç ve Dış Paydaşları | 11 |
| Tablo 2. Saęlık Yönetimi Bölümü Yıllara Göre Bölüm Akademik Kadrosu..... | 16 |
| Tablo 3. Saęlık Yönetimi Bölümü 1. Sınıf Kontenjan ve Kayıt Olan Öğrenci Sayıları | 17 |
| Tablo 4. Saęlık Yönetimi Bölümü Yatay-Dikey Geçiş Öğrenci Sayıları ile Çift Anadal- Yandal Öğrenci Sayısı | 17 |
| Tablo 5. Yıllara Göre Saęlık Yönetimi Yüksek Lisans Öğrenci ve Mezun Sayısı | 18 |



1. STRATEJİK PLANLAMA SÜRECİ

Acıbadem Mehmet Ali Aydınlar Üniversitesi Sağlık Bilimleri Fakültesi Sağlık Yönetimi Bölümü, benimsediği temel ilkeler çerçevesinde Bölümün öz ve çevre değerlendirmesini yapmak, ulaşmak istediği geleceği ve üstlendiği görevleri özetleyen vizyon ve misyonunu oluşturmak, bu doğrultuda kısa, orta ve uzun vadede gerçekleştirmeyi öngördüğü stratejik amaç ve hedeflerini belirlemek, bu stratejik amaç ve hedeflere ulaşmak için izlenecek yöntemler ile kaynak dağılım ve kullanımını içeren bir planlamayı ortaya koymak amacıyla ilk stratejik planını 2010-2015 dönemi için; Üniversite, Fakülte ve Bölümün misyon ve vizyonlarını temel alarak, eğitim-öğretim ve araştırma hizmetlerinin mevcut durumu ile orta ve uzun vadede gerçekleştirmeyi öngördüğü stratejik amaç ve hedeflerini ortaya koymak amacıyla ikinci stratejik planını 2017-2021 dönemi için hazırlamıştır. Her iki stratejik plan, belirlenen ölçülebilir performans göstergeleri yoluyla yıllık olarak izlenip değerlendirilmiştir.

Sağlık Yönetimi Bölümü, 2021 yılında Sağlık Bilimleri Eğitim Programları Değerlendirme ve Akreditasyon Derneği'ne (SABAK) akreditasyon başvurusu yapmış ve Sağlık Yönetimi Lisans Programı,08.03.2022 tarihi itibarıyla 30.09.2024 tarihine kadar geçerli olmak üzere 2 yıl süreyle akredite edilmiştir. Akreditasyon sürecinde hazırlanan Öz Değerlendirme Raporu, Bölümün 2023-2027 Stratejik Planı hazırlık sürecinde yol gösterici olmuştur.

Bölüm öğretim elemanlarından oluşan Stratejik Planlama Ekibi tarafından paydaş analizi ile iç ve dış çevre analizi güncellenerek Bölümün GZFT (SWOT) analizi çalışmaları gerçekleştirilmiş; bu çalışmalar Bölüm Kurul toplantılarında değerlendirilerek Sağlık Yönetimi Bölümü 2023-2027 Stratejik Planı oluşturulmuştur. Bu kapsamda, üç stratejik alanda üç stratejik amaç, bu amaçlar altında 12 stratejik hedef ve her bir hedefi değerlendirmek üzere performans göstergeleri belirlenmiştir.

2. DURUM ANALİZİ

2.1. Sağlık Yönetimi Bölümü Tarihçesi

Acıbadem Üniversitesi Sağlık Yönetimi Bölümü, üniversitenin Maltepe Gülsuyu'nda yer alan ilk geçici yerleşkesinde 2009-2010 akademik yılında ilk öğrencilerini alarak eğitim ve öğretime başlamıştır. Bölüm, 2013-2014 akademik yılında üniversitenin tüm akademik ve idari birimleri ile birlikte Ataşehir'de bulunan Kerem Aydınlar Kampüsü'ne taşınmıştır.

Bölümün amacı, kaliteli eğitim sisteminden faydalanmış ve sağlık sektörünün her kademesinde görev alabilecek mezunları ve akademik kadrosu ile Türk sağlık sistemine katkı sağlamak ve diğer Sağlık Yönetimi Bölümleri arasında lider olmaktır. Bu amaca ulaşmak için kısa, orta ve uzun vadeli planlar yapılmakta ve bu planlar değişen koşullar ve gelişmelere göre uygun bir şekilde revize edilmektedir. Bölüm Acıbadem Sağlık Grubu'ndan (ASG) aldığı güçlü destekle birlikte diğer üniversitelerin benzer bölümlerine göre öne çıkmakta ve öğrencilerin eğitim hayatları sırasında sektörle yakın temas halinde bulunmalarına ve ileride çalışacakları alanı yakından takip etmelerine rehberlik etmektedir. Bu temasın öğrencilerin alanda yetkinliklerinin artmasına katkıda bulunduğu ve diğer üniversitelerin benzer bölümlerinden mezun olanlarla aralarında bir fark yarattığı düşünülmektedir/izlenmektedir.

2.2. Faaliyet Alanları

2.2.1. Eğitim

Sağlık Yönetimi Bölümü, Üniversite'nin "insanlığa katkıda bulunmak üzere düşünen, sorgulayan, fikir üreten, araştıran, teknolojiyi iyi kullanan, bilgi çağına ayak uydurabilen, ekip ruhu ile hareket eden, etik değerlere bağlı, insana ve çevreye saygılı, yaratıcı, yabancı dil bilen, özgüveni yüksek, alanında öncü profesyoneller yetiştirmek amacıyla eğitim ve araştırmada ulusal düzeyde model olan bir eğitim politikasına sahip olma" amacı ışığında öğrenci merkezli ve sürekli öğrenme ve gelişime odaklı eğitim modeli temelinde ilerlemektedir.

Bölümde halen Lisans Programı, Lisansüstü Programı, Çift Anadal Programı ve Yandal Programı yürütülmektedir.

2.2.1.1. Lisans Programı

Sağlık Yönetimi Lisans Programı, üniversitenin Sağlık Bilimleri Fakültesi altında yer almaktadır. Program, Acıbadem Mehmet Ali Aydınlar Üniversitesi Ön Lisans ve Lisans Eğitim-Öğretim ve Sınav Yönetmeliği'ne uygun olarak ve örgün öğretim şeklinde uygulanmaktadır (<https://kms.kaysis.gov.tr/Home/Goster/41625>). Eğitim dili Türkçe'dir. Toplam 4 yıl (8 yarıyıl) süreli programda, her eğitim ve öğretim yılı güz ve bahar olmak üzere iki yarıyıldan, her yarıyıl 14 haftadan oluşmaktadır. Lisans eğitimi sürecinde Öğrenci Merkezli Eğitim modeli kapsamında takıma dayalı öğrenme, beyin fırtınası, quiz, makale tartışmaları, öğrenci sunumları, soru-cevap seansları ve benzeri eğitim yöntemleri kullanılmaktadır. Programı en az 240 AKTS ile ve 2,00 genel not ortalaması olarak başarıyla tamamlayan mezunlara "Sağlık Yöneticisi" unvanı ve "Sağlık Yönetimi" alanında lisans diploması verilmektedir.

Sağlık Yönetimi Lisans Programı müfredatı, 2010-2015 Stratejik Planı ve 2017-2021 Stratejik Planı çerçevesinde gerçekleştirilen yıllık değerlendirmeler, paydaş geribildirimleri, sektör analizleri ve ulusal standardizasyon çalışmaları gözönüne alınarak yıllar içerisinde sürekli gözden geçirilmekte ve gerekli revizyonlar yapılmaktadır.

Acıbadem Üniversitesi'nin 2015 yılı başında yürüttüğü Türkiye Yükseköğretim Yeterlilikler Çerçevesi (TYYÇ) çalışmaları kapsamında, Sağlık Yönetimi Lisans Programı'nın kazandırması hedeflenen bilgi, beceri ve yetkinlikler, TYÇÇ Sağlık Temel Alanı Lisans Yeterlilikleri ile uyumlu olacak şekilde tanımlanmıştır. Bölümün program yeterlilikleri 13 madde altında toplanmış ve mezunların bu kriterleri karşılaması hedeflenmiştir. Ardından, Sağlık Yönetimi lisans eğitim programlarının ulusal ölçekte minimum standartlarını belirlemek ve lisans eğitimi veren kurum ve kuruluşlarda standardizasyonu sağlamak üzere 2013 yılında başlatılan çalışmalar sonucunda 2017 yılında yayınlanan Sağlık Yönetimi Ulusal Çekirdek Eğitim Programı (SAYÇEP) esas alınarak, Bölümün ders ve program kazanımları, ders içerikleri ve öğrenim hedefleri gözden geçirilmiş, müfredat revize edilmiştir. Sağlık Yönetimi Bölümü, son müfredat revizyonunu 2020 yılında yapmıştır.

Acıbadem Mehmet Ali Aydınlar Üniversitesi Sağlık Yönetimi Bölümü'nün en ayırt edici özelliklerinden biri, Acıbadem Sağlık Grubu hastaneleri ve Genel Müdürlük idari birimlerinde yapılan yerinde mesleki uygulamalardır. Bölümün kurulduğu günden itibaren mesleki uygulamalar, Sağlık Hizmetlerinde Uygulama dersleri şeklinde, lisans eğitiminin 3. yarıyılında başlayarak 7. yarıyıl başına kadar her yarıyılıda toplam 14 gün (haftada 1 gün x 14 hafta); 6. yarıyıl sonunda toplam 20 işgünü yaz stajı ve 8. yarıyılıda toplam 42 gün (haftada 3 gün x 14 hafta) olarak gerçekleştirilmiş; böylece Sağlık Yönetimi Bölümü öğrencilerinin 4 yıllık lisans programı sonunda toplam 944 saat mesleki uygulama yapmış olmaları sağlanmıştır. Bu sayı SAYÇEP'te önerilen 450 saatin üzerindedir.

Bununla birlikte, 2019 yılında paydaş katılımı ile gerçekleştirilen bir dizi değerlendirme toplantısında, eğitim programının özellikle yabancı dil ve mesleki uygulama bileşeninin geliştirilmesi ve mesleki uygulamaların verimliliğinin artırılması konusunda alınan geribildirim, görüş ve öneriler ile müfredat kapsamlı olarak revize edilmiştir.

2020-2021 Eğitim ve Öğretim Yılı'nda birinci sınıf öğrencilerinden itibaren uygulanmaya başlanan bu müfredatta, Sağlık Hizmetlerinde Uygulama dersleri kapsamındaki mesleki uygulamalar yine 3. yarıyılıda başlamaktadır. 3 ve 4. yarıyıllarda, ayda üç hafta teorik eğitim ve ardından bir hafta mesleki uygulama ile öğrencilerin her yarıyılıda toplam 15 gün; 5 ve 6. yarıyıllarda, ayda iki hafta teorik eğitim ve ardından iki hafta mesleki uygulama ile öğrencilerin her yarıyılıda toplam 30'ar gün; 6. yarıyıl sonunda yaz döneminde gerçekleştirilen Yaz Dönemi uygulama ile 20 iş günü; 7 ve 8. yarıyıllarda haftada iki gün teorik ve üç gün mesleki uygulama ile öğrencilerin her yarıyılıda toplam 42'şer gün mesleki uygulama deneyimi elde etmesi sağlanmaktadır. Tüm mesleki uygulama süreçleri, Bölüm Staj Koordinatörlüğü ve Bölüm Kurulu'nun tavsiyesi doğrultusunda, ASG İnsan Kaynakları Direktörlüğü, ASG Hasta Hizmetleri Direktörlüğü, Acıbadem Üniversitesi Kariyer Merkezi Müdürlüğü, ASG Bölüm Yöneticileri, Acıbadem Sağlık Grubu hastaneleri ile ASG Genel Müdürlüğü'nde her birimde öğrencilerden sorumlu olan ve mesleki uygulama süreci boyunca danışmanlık veren mentörler arasındaki koordinasyon ve işbirliği ile yürütülmekte ve izlenip değerlendirilmektedir.

Bu revizyonlar sonrasında ACU Sağlık Yönetimi Bölümü öğrencilerinin 4 yıllık Lisans eğitimleri süresince yapmış oldukları toplam mesleki uygulama süresi 944 saatten

1312 saate çıkarılmıştır. 2020 yılındaki müfredat revizyonundan sonra eğitim amaçları da gözden geçirilerek 9 madde olarak belirlenen eğitim amaçlarının 6 madde olarak revize edilmesi kararlaştırılmıştır.

Sağlık Yönetimi Bölümü Lisans Programı, 2021 yılında Sağlık Bilimleri Eğitim Programları Değerlendirme ve Akreditasyon Derneği'ne (SABAK) akreditasyon başvurusu yapmış ve 08.03.2022 tarihi itibarıyla 30.09.2024 tarihine kadar geçerli olmak üzere 2 yıl süreyle akredite edilmiştir.

2.2.1.2. Lisansüstü Programı

Sağlık Yönetimi Bölümü Lisansüstü Eğitim Programı, üniversitenin Sağlık Bilimleri Enstitüsü altında yürütülmekte olup, tezli ve tezsiz yüksek lisans programları ile doktora programında eğitim verilmektedir. Sağlık Yönetimi Tezsiz Yüksek Lisans Programı'na 2013-2014 Eğitim ve Öğretim yılında, Tezli Yüksek Lisans Programı'na 2014-2015 Eğitim ve Öğretim yılında, Doktora Programı'na 2020-2021 Eğitim ve Öğretim yılında ilk öğrenciler alınmıştır. Lisansüstü programlar, Acıbadem Mehmet Ali Aydınlar Üniversitesi Lisansüstü Eğitim, Öğretim ve Sınav Yönetmeliği'ne uygun olarak yürütülmektedir (<https://kms.kaysis.gov.tr/Home/Goster/95850>). Ayrıca, 2019 yılı içinde Sağlık Bilimleri Enstitüsü'nün tüm doktora programları müfredatlarının ORPHEUS kriterlerine göre yeniden oluşturulmasını ve bu kriterlere göre ilgili mevzuatın yeniden düzenlenerek Senato ve YÖK tarafından onaylanmasını takiben, Sağlık Yönetimi Doktora Programı da bu kriterlere uygun olarak eğitim ve öğretime devam etmektedir.

2.2.1.3. Çift Anadal ve Yandal Programları

Sağlık Yönetimi Bölümü, 2016-2017 Eğitim ve Öğretim Yılı'ndan bu yana Çift Anadal ve Yandal Programları yürütmektedir. Sağlık Yönetimi Çift Anadal Programı, üniversitenin Eczacılık Fakültesi, Sağlık Bilimleri Fakültesi Beslenme ve Diyetetik Bölümü, Fizik Tedavi ve Rehabilitasyon Bölümü ve Hemşirelik Bölümü , İnsan ve Toplum Bilimleri Fakültesi Psikoloji Bölümü ve Sosyoloji Bölümü, Mühendislik ve Doğa Bilimleri Fakültesi Tıp Mühendisliği Bölümü ve Moleküler Biyoloji ve Genetik Bölümü, öğrencilerini; Sağlık Yönetimi Yandal Programı, Tıp Fakültesi, Eczacılık Fakültesi, Sağlık Bilimleri Fakültesi Beslenme ve Diyetetik Bölümü, Fizik Tedavi ve Rehabilitasyon Bölümü ve Hemşirelik Bölümü, İnsan ve Toplum Bilimleri Fakültesi Psikoloji Bölümü ve Sosyoloji Bölümü, Mühendislik ve Doğa Bilimleri Fakültesi Tıp

Mühendisliđi Bölümü ve Moleküler Biyoloji ve Genetik Bölümü öğrencilerini kabul etmektedir. Sağlık Yönetimi Bölümü öğrencileri ise, İnsan ve Toplum Bilimleri Fakültesi Psikoloji Bölümü ve Sosyoloji Bölümü ile Mühendislik ve Dođa Bilimleri Fakültesi Moleküler Biyoloji ve Genetik Bölümü'nde Çift Anadal ve Yandal Programlarında eğitim alabilmektedir. Çift Anadal ve Yandal Programlarına öğrenci başvuru ve kabulleri, Acıbadem Mehmet Ali Aydınlar Üniversitesi Çift Anadal ve Yandal Yönergesi'ne göre yapılmaktadır (<https://kms.kaysis.gov.tr/Home/Goster/64389>).

2.2.1.4. Erasmus+ Deđişim Programı

Sağlık Yönetimi Bölümü, üniversitenin 2012-2013 Eğitim ve Öğretim Yılı'ndan itibaren başlattığı Erasmus+ programı kapsamında ve Acıbadem Mehmet Ali Aydınlar Üniversitesi Hayat Boyu Öğrenme Erasmus ve Diğer Deđişim Programları Yönergesi'ne (<https://kms.kaysis.gov.tr/Home/Goster/63690>) uygun olarak iki kez öğrenci ve üç kez akademik personel deđişimi gerçekleştirmiştir.

2.2.2. Araştırma

Üniversitenin akademik kadrosunun araştırma ve geliştirme faaliyetlerinin desteklenmesi açısından kurumsal destek Acıbadem Üniversitesi Bilimsel Araştırma Projeleri Komisyonu (ABAPKO) ve Akademik Faaliyetleri Destekleme Komisyonu (AFDK) yoluyla sağlanmaktadır. Öğretim elemanları, idari personel, öğrenciler ve akademik faaliyet birimleri tarafından kongre, bilimsel toplantı ve yayın faaliyetleri ile geliştirme amaçlı toplantı ve eğitimler için talep edilen bütçeler ise AFDK tarafından değerlendirilmekte ve ilgili akademik yıl bütçesinden ödenek verilmesinin uygunluğu onaylanmaktadır.

2.2.3. Kuruma/Topluma Katkı

Sağlık Yönetimi Bölümü öğretim üyeleri, üniversitenin Rektörlüğe bađlı farklı Komisyon ve Kurulları ile SBF Fakülte Kurulu ve Yönetim Kurulu'nda görev yapmakta ve üniversitenin stratejik plan ve politikalarının geliştirilmesine; üniversitenin diğer Fakülte, Yüksekokul ve/veya Bölümlerinde kendi uzmanlık alanları ile ilgili dersleri üstlenerek eğitime katkı sağlamaktadırlar. Öğretim Üyeleri, Tezli ve Tezsiz Yüksek Lisans ve Doktora Programı öğrencilerine tez ve bitirme projesi süreçlerinde danışmanlık yapmakta, hazırlanan tez veya projelerin öğrencilerin kendilerine olduđu kadar çalıştıkları alana da katkı sağlayacak konulardan seçilmesine özen göstererek sağlık

sektöründe bilimsel bilginin gelişmesine de katkıda bulunmaktadırlar. Ayrıca, Fakülte, Yüksekokul ve/veya Bölümler ya da Öğrenci Kulüpleri tarafından düzenlenen kongre, sempozyum, panel vb etkinliklerde konuşmacı olarak yer almaktadırlar.

2.3. Paydaş Analizi

2.3.1. Paydaşların Belirlenmesi

Sağlık Yönetimi Bölümü, bundan önceki stratejik planlarında yapmış olduğu paydaş analizini, üniversitenin kalite geliştirme çalışmaları kapsamında oluşturulan 2019-2023 Stratejik Planı'nı da esas alarak, Bölüm öğretim elemanlarının görüş, öneri ve katkıları ile güncellemiştir.

Bölüm ile doğrudan etkileşimi olan, Bölümün sunduğu hizmetlere katkıda bulunan veya bu hizmetleri alan bireyler, gruplar veya birimler "iç paydaş", Bölüm dışında olup Bölüm ile doğrudan veya dolaylı ilişkisi olan bireyler, gruplar ile özel veya kamu kurum ve kuruluşları "dış paydaş" olarak değerlendirilmiştir. Paydaş analizi sonucunda belirlenen iç ve dış paydaşlar Tablo 1'de gösterilmiştir.

Tablo 1. Sağlık Yönetimi Bölümü İç ve Dış Paydaşları

| Paydaşlar | Hizmet | Çalışma | Temel Ortak | Stratejik Ortak |
|--|--------|---------|-------------|-----------------|
| İç Paydaşlar | | | | |
| Öğrenciler | ✓ | | ✓ | |
| SYB Lisans ve Lisansüstü Öğrencileri | ✓ | | ✓ | |
| SYB'de Çift Anadal Eğitimi Yapan Diğer Bölüm Öğrencileri | ✓ | | ✓ | |
| SYB Yandal Eğitimi Yapan Diğer Bölüm Öğrencileri | ✓ | | ✓ | |
| Erasmus Değişim Programı ile Sağlık Yönetimi Programına Gelen Yabancı Öğrenciler | ✓ | | ✓ | |
| Akademik Personel | | ✓ | ✓ | |
| SYB Öğretim Elemanları | | ✓ | ✓ | |
| Sağlık Bilimleri Fakültesi'nin Diğer Bölümlerindeki Öğretim Elemanları | | ✓ | ✓ | |
| Üniversitenin Diğer Fakülte ve Yüksekokullardaki Öğretim Elemanları | | ✓ | ✓ | |
| Bölüm Dışı Görevlendirme ile Ders Veren Öğretim Elemanları | | ✓ | ✓ | |
| İdari Personel | | ✓ | ✓ | |
| Sağlık Yönetimi Öğrenci Kulübü | | ✓ | ✓ | |
| Dış Paydaşlar | | | | |
| Acıbadem Üniversitesi Mütevelli Heyeti | | ✓ | | ✓ |
| Lisans ve Lisansüstü Mezunları | | ✓ | | ✓ |
| Acıbadem Sağlık Grubu | | ✓ | | ✓ |
| Genel Müdürlük | | ✓ | | ✓ |
| ASG Hastane Direktörleri ve Başhekimleri | | ✓ | | ✓ |
| ASG-SYB Mesleki Uygulama ve Staj Mentörleri | | ✓ | | ✓ |
| ASG İştirak Kuruluşları | | ✓ | | ✓ |
| BUPA Acıbadem Sigorta | | ✓ | | ✓ |
| Acıbadem Mobil | | ✓ | | ✓ |
| A Plus | | ✓ | | ✓ |
| Diğer Üniversitelerin Sağlık Yönetimi Bölümleri | | ✓ | | ✓ |
| Sağlık Yönetimi Bölüm Başkanları | | ✓ | | ✓ |
| Sağlık Yönetimi Bölüm Öğretim Elemanları | | ✓ | | ✓ |

Tablo 1. Sağlık Yönetimi Bölümü İç ve Dış Paydaşları (Devamı)

| Paydaşlar | Hizmet | Çalışma | Temel Ortak | Stratejik Ortak |
|--|---------------|----------------|--------------------|------------------------|
| Sivil Toplum Kuruluşları | | ✓ | | ✓ |
| Meslek Kuruluşları | | ✓ | | ✓ |
| Dernekler | | ✓ | | ✓ |
| Sağlık ve Sigorta Yöneticileri Derneği-SASDER | | ✓ | | ✓ |
| Özel Hastaneler ve Sağlık Kuruluşları Derneği-OHSAD | | ✓ | | ✓ |
| Araştırmacı İlaç Firmaları Derneği-AİFD | | ✓ | | ✓ |
| Vakıflar | | ✓ | | ✓ |
| Sendikalar | | ✓ | | ✓ |
| İlaç Endüstrisi İşverenleri Sendikası-İEİS | | ✓ | | ✓ |
| Akreditasyon Kuruluşları | | ✓ | | ✓ |
| Sağlık Bilimleri Eğitim Programları Değerlendirme Akreditasyon Derneği-SABAK | | ✓ | | ✓ |
| Association of University Programs in Health Administration-AUPHA | | ✓ | | ✓ |
| Commission on the Accreditation of Healthcare Management Education-CAHME | | ✓ | | ✓ |
| Sağlık Bakanlığı | | ✓ | | ✓ |
| Üniversiteler | | ✓ | | ✓ |
| Yüksek Öğretim Kurulu | | ✓ | | ✓ |
| Sektör | | ✓ | | ✓ |
| İlaç Firmaları | | ✓ | | ✓ |
| Tıbbi Cihaz Firmaları | | ✓ | | ✓ |
| Özel Sigorta Kuruluşları | | ✓ | | ✓ |

2.3.2. İç Paydaş Memnuniyeti

Acıbadem Mehmet Ali Aydınlar Üniversitesi'nde iç paydaşların görüş ve önerilerini almak üzere yılda bir kez öğrenci, akademik ve idari personel memnuniyet anketleri yapılmaktadır.

“Öğrenci Genel Memnuniyet Anketi”, 2009-2010 Eğitim ve Öğretim Yılı'ndan bu yana uygulanmakta; tüm öğrencilere eğitim dışı sunulan hizmetler ile ilgili memnuniyet dereceleri sorulmaktadır. Anket, 2014-2015 eğitim yılına kadar her yarıyılın sonunda olmak üzere yılda 2 kez, 2014-2015 bahar yarıyılından itibaren ise yılda 1 kez olmak üzere eğitim yılı sonunda ve online olarak doldurulmaktadır.

Sağlık Bilimleri Fakültesi'nin tüm bölümlerindeki öğrencilere her yarıyıl sonunda uygulanan “Sağlık Bilimleri Fakültesi Ders Değerlendirme Anketi” aracılığıyla öğrencilerin eğitim programında yer alan dersleri değerlendirmeleri sağlanmakta, Bölüm bazında alınan anket sonuçları Bölüm Kurullarında değerlendirilerek müfredat oluşturma ve güncelleme çalışmalarına yansıtılmaktadır. Sonuçlar, her akademik yıl sonunda yapılan Fakülte Akademik Kurul Toplantılarında Bölümün tüm sınıflarındaki öğrencilerin ders başarı durumları ile birlikte sunularak tüm Fakülte bazında da değerlendirilmektedir.

Buna ek olarak, Sağlık Yönetimi Bölümü'nde öğrencilere programa özel olarak hazırlanmış “Sağlık Yönetimi Bölümü Ders Değerlendirme Anketi” her dönem sonunda uygulanmakta ve öğrencilerin dönem sonu değerlendirmeleri alınmaktadır.

Sağlık Yönetimi Bölümü öğretim elemanları danışmanı oldukları öğrencilerle her yarıyılıda en az bir kere olmak üzere Danışman Toplantısı yapmakta ve öğrencilerin geribildirim, görüş ve önerilerini belirlemektedir. Ayrıca, öğrenci katımlı Bölüm Komisyonları da öğrencilerin komisyon özelinde geribildirimlerinin alınmasını sağlamaktadır.

2.3.3. Dış Paydaş Memnuniyeti

Acıbadem Mehmet Ali Aydınlar Üniversitesi'nde dış paydaşların görüş ve önerilerini almak üzere 2016 yılından itibaren “Mezun Değerlendirme Anketi” ve 2018 yılından itibaren “Dış Paydaş Memnuniyet Anketi” uygulanmaya başlanmıştır.

İlk mezunlarını 2013 yılında veren Sağlık Yönetimi Bölümü, 2016 yılından itibaren mezun iletişim ağı ve veri tabanı oluşturma çalışmalarına başlamıştır. Bu kapsamda, 2016, 2019 ve 2021 yıllarında "Mezun Anketi" online olarak tüm mezunlara gönderilmiş, istihdam durumları ve 4 yıllık Lisans eğitimlerinde almış oldukları eğitime yönelik geribildirimleri belirlenmiştir. Bunun yanı sıra, Bölüm mezunları ile mail ve mesaj yoluyla da iletişime geçilmekte ve kariyer süreçleri takip edilmektedir.

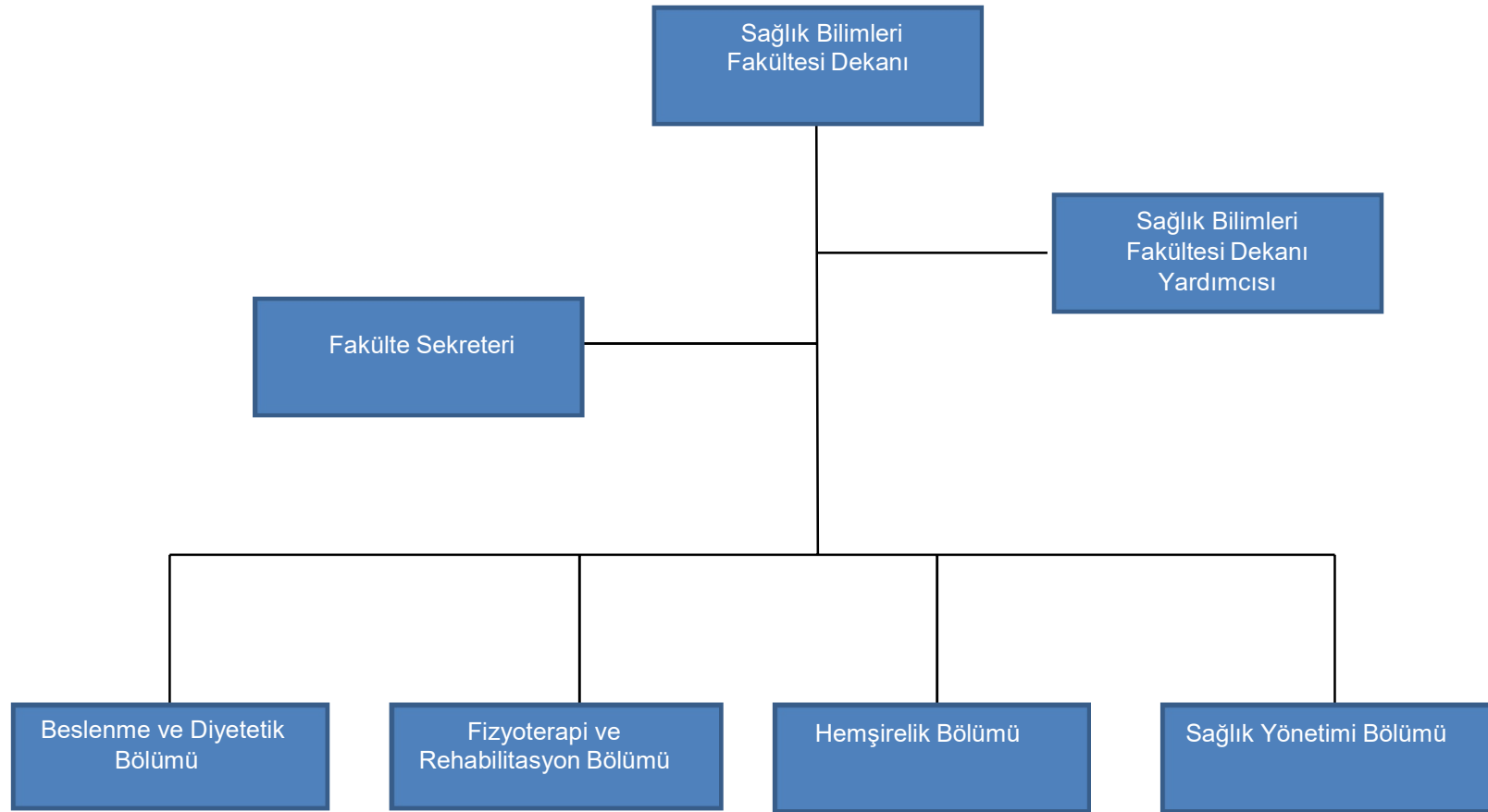
Sağlık Yönetimi Bölümü, öğrencilerinin lisans eğitimleri boyunca mesleki uygulamalarını gerçekleştirdikleri ve mezunlarının en çok istihdam edildiği başta İnsan Kaynakları Direktörlüğü ve Hasta Hizmetleri Direktörlüğü olmak üzere Acıbadem Sağlık Grubu'nun yöneticileri ve mesleki uygulama süreci boyunca Bölüm öğrencilerinden sorumlu olan ve danışmanlık veren mentorlerin katıldığı düzenli toplantılar yoluyla dış paydaş geribildirim, görüş ve önerilerini belirlemektedir.

Ayrıca, Sağlık Yönetimi Bölümü'ne görevlendirme ile eğitim desteği veren öğretim elemanları ve sektörün önde gelen temsilcileri ile de belirli dönemlerde değerlendirme toplantıları yapılmakta; katılımcıların eğitim programı hakkındaki geribildirimleri ve Sağlık Yönetimi Bölümü mezunlarından beklentileri saptanmaktadır.

Tüm iç ve dış paydaşlardan alınan geribildirimler, Sağlık Yönetimi Bölümü eğitim programını iyileştirici ve geliştirici çalışmalara girdi sağlamaktadır.

2.4. Kurum İçi Analiz

Sağlık Yönetimi Bölümü, Acıbadem Mehmet Ali Aydınlar Üniversitesi Sağlık Bilimleri Fakültesi (SBF) bünyesinde eğitim ve öğretim faaliyetlerini sürdüren dört bölümden biridir. Sağlık Yönetimi Programı, Bölüm Başkanlığı'nca yönetilmekte olup, Bölüm Başkanlığı Sağlık Bilimleri Fakültesi Dekanlığı'na, Dekanlık ise Acıbadem Mehmet Ali Aydınlar Üniversitesi Rektörlüğü'ne bağlıdır. Sağlık Yönetimi Bölümü'nün SBF ve Üniversite üst yönetimi ile olan yönetsel ilişkisini gösteren organizasyon şeması Şekil 1'de sunulmuştur.



Şekil 1. Sağlık Bilimleri Fakültesi Organizasyon Şeması

2.4.1. Bölüm İçi Analiz

Sağlık Yönetimi Bölümü, 2009-2010 eğitim ve öğretim yılında ilk öğrencilerini alarak eğitim ve öğretim faaliyetlerine başlamıştır.

2.4.1.1. Eğitim Kadrosu

Bölümün yıllar içerisinde değişen akademik kadrosu Tablo 2'de sunulmuştur.

Tablo 2. Sağlık Yönetimi Bölümü Yıllara Göre Bölüm Akademik Kadrosu

| Yıllar | Prof. | Doç. | Yrd. Doç. | Öğr. Gör. | Arş. Gör. | Toplam |
|-----------|-------|------|-----------|-----------|-----------|--------|
| 2009-2010 | | | | 1 | | 1 |
| 2010-2011 | | | 1 | | 1 | 2 |
| 2011-2012 | | | 2 | 1 | | 3 |
| 2012-2013 | 1 | 1 | 1 | 1 | 1 | 5 |
| 2013-2014 | 1 | 1 | 1 | 1 | 1 | 5 |
| 2014-2015 | | 2 | 2 | 1 | 1 | 6 |
| 2015-2016 | | 3 | 1 | | 2* | 6 |
| 2016-2017 | | 3 | 1 | | 2* | 6 |
| 2017-2018 | | 3 | 1 | | 1 | 5 |
| 2018-2019 | | 3 | 1 | | 1 | 5 |
| 2019-2020 | 1 | 1 | 1 | | 2 | 5 |
| 2020-2021 | 1 | 1 | 1 | 1 | 1 | 5 |
| 2022-2023 | 2 | | 1 | 1 | 2 | 6 |

*1 Araştırma Görevlisi Uzman Eğitim kadrosunda istihdam edilmiştir.

2.4.1.2. Öğrenci ve Mezunlar

Bölümün yıllar içerisindeki lisans, lisansüstü, ÇAP ve YD öğrencileri ile mezun sayıları aşağıda sunulmuştur (Tablo 3, Tablo 4, Tablo 5).

Tablo 3. Sağlık Yönetimi Bölümü 1. Sınıf Kontenjan ve Kayıt Olan Öğrenci Sayıları

| Yıllar | Kontenjan | Kayıt Olan Öğrenci Sayısı | Kayıt Olan Öğrenci Yüzdesi (%) | Mezun Sayısı |
|-----------|-----------|---------------------------|--------------------------------|--------------|
| 2009-2010 | 30 | 16 | 53 | - |
| 2010-2011 | 30 | 19 | 63 | - |
| 2011-2012 | 25 | 20 | 80 | - |
| 2012-2013 | 25 | 15 | 60 | 15 |
| 2013-2014 | 25 | 11 | 44 | 17 |
| 2014-2015 | 25 | 24 | 96 | 14 |
| 2015-2016 | 40 | 41(+1 Yabancı Öğrenci) | 103 | 18 |
| 2016-2017 | 50 | 49 | 98 | 20 |
| 2017-2018 | 50 | 49 | 98 | 28 |
| 2018-2019 | 50 | 17 | 34 | 39 |
| 2019-2020 | 40 | 16 | 40 | 58 |
| 2020-2021 | 25 | 20 | 80 | 51 |
| 2021-2022 | 25 | 23 | 92 | 17 |
| 2022-2023 | 25 | 25 | 100 | |

Toplam mezun sayısı
277

Tablo 4. Sağlık Yönetimi Bölümü Yatay-Dikey Geçiş Öğrenci Sayıları ile Çift Anadal-Yandal Öğrenci Sayısı

| Yıllar | Yatay Geçiş ile Gelen Öğrenci | Dikey Geçiş ile Gelen Öğrenci | Çift Anadal Öğrenci Sayısı | Yandal Öğrenci Sayısı | Toplam |
|---------------|-------------------------------|-------------------------------|----------------------------|-----------------------|-----------|
| 2009-2010 | - | - | - | - | - |
| 2010-2011 | - | - | - | - | - |
| 2011-2012 | - | - | - | - | - |
| 2012-2013 | - | - | - | - | - |
| 2013-2014 | 1 | 1 | - | - | 2 |
| 2014-2015 | 3 | 1 | - | - | 4 |
| 2015-2016 | 8 | 3 | 3 | 5 | 19 |
| 2016-2017 | 2 | 4 | 2 | 3 | 11 |
| 2017-2018 | 8 | - | 1 | - | 9 |
| 2018-2019 | 2 | - | 3 | 4 | 9 |
| 2019-2020 | 2 | - | 1 | 4 | 7 |
| 2020-2021 | - | 3 | 2 | 7 | 12 |
| 2021-2022 | - | 1 | 3 | 9 | 13 |
| 2022-2023 | - | - | 1 | 3 | 4 |
| Toplam | 26 | 13 | 16 | 35 | 90 |

Tablo 5. Yıllara Göre Sağlık Yönetimi Yüksek Lisans Öğrenci ve Mezun Sayısı

| Dönemler | Tezli Y.L. Öğrenci Sayısı | Tezli Y.L. Mezun Sayısı | Tezsiz Y.L. Öğrenci Sayısı | Tezsiz Y.L. Mezun Sayısı | Doktora Öğrenci Sayısı | Doktora Mezun Sayısı |
|------------|---------------------------|-------------------------|----------------------------|--------------------------|------------------------|----------------------|
| 2013- 2014 | - | - | 11 | - | - | - |
| 2014-2015 | - | - | 35 | - | - | - |
| 2015-2016 | 8 | - | 18 | 11 | - | - |
| 2016-2017 | 15 | 2 | 33 | 9 | - | - |
| 2017-2018 | 17 | 3 | 17 | 25 | - | - |
| 2018-2019 | 18 | 11 | 11 | 12 | - | - |
| 2019-2020 | 12 | 3 | 11 | 9 | - | - |
| 2020-2021 | 11 | 6 | 7 | 10 | 1 | - |
| 2021-2022 | 9 | 3 | - | 5 | 3 | - |
| 2022-2023 | 15 | | 13 | | 4 | |

2.4.2. Fiziki Yapı

Sağlık Yönetimi Bölümü, üniversitenin Sağlık Bilimleri Fakültesi'ne tahsis edilmiş olan C blok 7. katta yer almaktadır. Sağlık Yönetimi müfredatında yer alan teorik dersler, açılan dersler şablonu kapsamında her yarıyıl başında üniversite genelinde yapılan planlama dahilinde belirlenen dersliklerde yapılmaktadır. Birinci sınıf güz ve bahar yarıyılında BIL 111 Temel Bilgisayar ve BIL 112 İleri Bilgisayar Uygulamaları dersleri üniversitenin eğitim ve uygulama amaçlı Bilgisayar Laboratuvarı'nda; Tıbbi Terminoloji ve Temel İlk Yardım dersinin İlk Yardım uygulamaları üniversitenin Klinik Simülasyon ve İleri Düzey Endoskopik–Robotik Cerrahi Eğitim Merkezi'nde (CASE); Sağlık Hizmetlerinde Uygulama dersleri ASG hastanelerinde gerçekleştirilmektedir.

2.5. GZFT (SWOT) Analizi

| Kurum İçi Analiz | |
|--|---|
| Güçlü Yönler | İyileştirmeye Açık Yönler |
| <ul style="list-style-type: none">• Öğretim üyelerinin farklı kurum ve kuruluşlardaki eğitim ve deneyim geçmişi• Müfredatta çeşitlilik, güncellik ve uygulamalı eğitime verilen önem• Acıbadem Sağlık Grubu'nun uygulamalı eğitime verdiği güçlü destek• Acıbadem marka değerinin verdiği güven• Etkili öğrenci danışmanlığı• Sektör deneyiminden yararlanma fırsatı oluşturma• Yerleşkenin konumu, tasarımı ve işlevselliği | <ul style="list-style-type: none">• Anabilim dalı yapılanmasının tamamlanmamış olması• Sektörle bilimsel araştırma ve proje geliştirme (AR-GE) alanında işbirliği eksikliğinin olması• Lisans düzeyinde uluslararası bağlantı oluşumu ve öğrenci değişimde eşdeğerlik sıkıntısının olması |

| Dış Çevre Analizi | |
|--|---|
| Fırsatlar | Tehditler |
| <ul style="list-style-type: none">• Sektör büyümesi• Sektörde profesyonel sağlık yöneticisine duyulan ihtiyaç• Acıbadem Sağlık Grubu'nun ulusal ve uluslararası deneyim ve birikimi• Ulusal ve uluslararası eğitim, öğretim, değişim, proje ve araştırma olanakları | <ul style="list-style-type: none">• Meslek bilinirliğinin gereken düzeyde olmaması• Mezunların istihdam ve kariyer sıkıntıları• Öğrenci seçim ve yerleştirme sürecindeki zaman, puan aralığı, alan dışılık gibi sorunlar• Öğrenci sayısında yaşanan plansız artış ve bunun yarattığı haksız rekabet ortamı |

3. GELECEĞE BAKIŞ

3.1. Vizyon, Misyon ve Temel Değerler

Sağlık Yönetimi Bölümü'nün temel amacı, sağlık sektörünün her kademesinde rol alan tüm kurum ve kuruluşlarda görev alabilecek sağlık yöneticileri ve liderlerinin yetiştirilmesine katkıda bulunmaktır.

Sağlık Yönetimi Bölümü'nün Vizyonu

Sağlık sisteminin geleceğini şekillendirmeyi hedefleyen, alanında saygın öğretim üyelerini kadrosunda bulundurarak sağladığı geniş imkânlar ile öğrencilerin tercih ettiği, alanında bilimsel araştırma ve uygulamalar yapan ve yayınlayan, çağdaş eğitim sisteminden faydalanmış, sektör tarafından aranan mezunları ile ulusal ve uluslararası sağlık yönetimi eğitiminde öncü olmaktadır.

Sağlık Yönetimi Bölümü'nün Misyonu

Sağlık hizmeti sunan kurum ve kuruluşların yönetim, planlama, örgütlenme, koordinasyon ve kontrol sürecini yönetecek ve yönlendirecek, sağlık yönetimi alanında gerçekleştirilecek bilimsel araştırmalara önderlik edecek, çağdaş ve evrensel değerleri benimsemiş, sektörün ihtiyaçlarını karşılayacak, girişimci ve geniş vizyona sahip, nitelikli sağlık yönetimi profesyonelleri yetiştirmektir.

Sağlık Yönetimi Bölümü'nün Temel Değerleri

- Akademik Mükemmellik
- Hesap Verilebilirlik
- Akademik Şeffaflık
- Bilimin Üstünlüğü
- Etik Değerlere Bağlılık
- Kurum Aidiyeti
- Adil Olmak
- İdealist Olmak
- Planlı ve Verimli Olmak

4. FARKLILAŐMA STRATEJİSİ

Saęlık Yönetimi Bölümü'nün 2008 yılında hazırlanan ilk müfredatı, 24.08.2009 tarih ve 2009/02 sayılı SBF Fakülte Kurulu'nda kabul edilmiştir. Müfredat sonraki yıllarda Bölüm Kurulları ve Müfredat Komisyonu toplantılarında düzenli olarak gözden geçirilmiş, iç ve dış paydaşlardan alınan geri bildirimler ve 2017 yılında yayınlanan Saęlık Yönetimi Ulusal Çekirdek Eğitim Programı'nın (SAYÇEP) gereklilikleri doğrultusunda güncelleme ve deęişiklikler yapılmıştır.

Bölüm, kurulduęu günden beri, mesleki uygulamaya ayırdığı toplam 944 saat ile SAYÇEP'te önerilen 450 saatten ve Türkiye'deki dięer tüm Saęlık Yönetimi Bölümlerinden daha fazla mesleki uygulama yaptırmaktadır. Bununla birlikte, 2020 yılında yapılan müfredat revizyonu ile, Üniversite-Sektör iş birlięi kapsamında uygulama yoğun bir eğitim programı başlatılmış, mesleki uygulama derslerinin aęırlığı %26'dan %32'ye ve uygulama ders saati 944 saatten 1552 saate çıkarılmıştır. Bunun yanı sıra, öğrencilerin sektörde istihdamını kolaylaştırmak amacıyla uygulama yoğun programla birlikte İngilizce eğitime de aęırlık verilmiş; eski müfredatlarda yer alan ING kodlu derslerin yerine içerięi ve yoğunluęu arttırılan EHM (English for Health Management) kodlu dersler müfredata eklenmiştir.

5. STRATEJİK AMAÇ VE HEDEFLER

| STRATEJİK ALAN: EĞİTİM-ÖĞRETİM | |
|---|---|
| Stratejik Amaç 1: Sağlık Yönetimi Lisans ve Lisansüstü Programlarında Eğitim ve Öğretimin Niteliğinin Geliştirilmesi | |
| Stratejik Hedef 1.1. | Performans Göstergesi |
| Müfredatı iyileştirme ve geliştirme çalışmaları yapmak | 1.1.1. Her eğitim ve öğretim yılı sonunda müfredatın gözden geçirilmesi |
| Stratejik Hedef 1.2. | Performans Göstergesi |
| Lisans ve Lisansüstü öğrencilerin Erasmus+ ve diğer uluslararası değişim programlarına katılımını arttırmak | 1.2.1. Uluslararası öğrenim hareketliliği ile giden öğrenci sayısı |
| | 1.2.2. Uluslararası öğrenim hareketliliği ile gelen öğrenci sayısı |
| | 1.2.3. Uluslararası staj hareketliliği ile giden öğrenci sayısı |
| | 1.2.4. Uluslararası staj hareketliliği ile gelen öğrenci sayısı |
| | 1.2.5. Değişim programları için anlaşma yapılan yeni yurtdışı üniversite sayısı |
| Stratejik Hedef 1.3. | Performans Göstergesi |
| Akademik personelin Erasmus+ ve diğer uluslararası değişim programlarına katılımlarını arttırmak | 1.3.1. Erasmus+ ve diğer uluslararası değişim programları ile yurtdışına giden akademik personel sayısı |
| Stratejik Hedef 1.4. | Performans Göstergesi |
| İngilizce Sağlık Yönetimi Programı açmak | 1.4.1. Programın açılması |
| Stratejik Hedef 1.5. | Performans Göstergesi |
| Kadrolu öğretim elemanı sayısını gereksinimler ölçüsünde arttırmak | 1.5.1. Bölümde öğrenci başına düşen öğretim elemanı sayısı |
| | 1.5.2. Bölümde öğrenci başına düşen araştırma görevlisi sayısı |

STRATEJİK ALAN: ARAŞTIRMA**Stratejik Amaç 2: Araştırma ve Bilimsel Faaliyetlerin Geliştirilmesi**

| Stratejik Hedef 2.1. | Performans Göstergesi |
|---|--|
| Ulusal ve uluslararası endekslerde yer alan dergilerdeki yayın sayısını her yıl arttırmak | 2.1.1. SCI, SCI-expanded, SSCI ve AHCI tarafından taranan dergilerdeki makale sayısı / Toplam öğretim elemanı sayısı 2.1.2. SCI, SCI-expanded, SSCI ve AHCI dışındaki indeksler tarafından taranan dergilerdeki makale sayısı / Toplam öğretim elemanı sayısı 2.1.3. Atıf sayısı |
| Stratejik Hedef 2.2. | Performans Göstergesi |
| Ulusal ve/veya uluslararası kurumlar tarafından desteklenen bilimsel araştırma projesi başvurusu yapmak | 2.2.1. Başvuru sayısı / Yıl |
| Stratejik Hedef 2.3. | Performans Göstergesi |
| Öğretim elemanlarının kongre, sempozyum, panel vb bilimsel etkinliklere katılımını gerçekleştirmek | 2.3.1. Etkinlik (kongre, sempozyum, panel vb.) sayısı / Öğretim elemanı |
| Stratejik Hedef 2.4. | Performans Göstergesi |
| Ulusal / uluslararası katılımlı bilimsel etkinlik düzenlemek | 2.4.1. Etkinlik sayısı /Yıl |

STRATEJİK ALAN: PAYDAŞ İLİŞKİLERİ

Stratejik Amaç 3: Bölüm Gelişiminin Sağlanması ve İzlenmesi İçin İç ve Dış Paydaş Katılımının Sağlanması

| Stratejik Hedef 3.1. | Performans Göstergesi |
|--|---|
| İç paydaş memnuniyetini düzenli aralıklarla ölçmek | 3.1.1. ACU Öğrenci Genel Memnuniyet Anket düzeyi |
| | 3.1.2. SBF Ders Değerlendirme Anket düzeyi |
| | 3.1.3. SYB Ders Değerlendirme Anket düzeyi |
| Stratejik Hedef 3.2. | Performans Göstergesi |
| Dış paydaş değerlendirme toplantıları yapmak | 3.2.1. Toplantı sayısı / Yıl |
| Stratejik Hedef 3.3. | Performans Göstergesi |
| Mezunlarla iletişim ve işbirliği sağlamak ve mezun geri bildirimlerini düzenli olarak değerlendirmek | 3.3.1. Her yıl Ekim ayında mezun bilgi dosyasının güncellenmesi |
| | 3.3.2. İletişimde kalınan mezun yüzdesi |
| | 3.3.3. Mezun anket düzeyi |

6. İZLEME VE DEĞERLENDİRME

Sağlık Yönetimi Bölümü'nün 2023-2027 dönemi için belirlenen amaç ve hedeflerine ne kadar ulaşıldığının belirlenmesi ve gerek duyulduğunda düzeltici önlemlerin alınmasına yönelik olarak, Bölümün önceki stratejik planlarında olduğu bir izleme ve değerlendirme süreci yürütülecektir.

Bu sürece yönelik olarak, stratejik amaç ve hedefler ile performans göstergelerini içeren bir değerlendirme formu kullanılacaktır. Bu yolla, hedeflere ne ölçüde ulaşıldığı sürekli takip edilecek; ayrıca, her yıl Aralık ayında tüm süreçlere yönelik izleme ve değerlendirme toplantısı yapılarak her bir hedefin gerçekleşme durumu kayıt altına alınacaktır. Hedeflerin gerçekleşmemesi durumunda nedene yönelik inceleme yapılacaktır; Bölüm bazındaki ve/veya kişisel nedenlere yönelik düzeltici önlemler alınacaktır; Bölüm dışından kaynaklanan ve kontrol edilemeyen etkenler nedeniyle oluşan durumlarda ise hedeflerin revize edilmesi yoluna gidilecektir.